

GÜLCAN ŞENYUVALI

Histerik Bahçe  
*Garden of Hysteria*







Ferda Art Platform'da 12.02-05.03.2020 tarihleri arasında gerekleŒen Histerik Bahe sergisi iin hazırlanmıŒtır.

Prepared by Ferda Art Platform on the occasion of the exhibition Garden of Hysteria dated 12.02-05.03.2020.

Kaynak gsterilerek yapılacak alıntılar ve seili grsel malzeme dıŒında yayıncının izni olmaksızın hibir yolla oaltılamaz.

No part of this catalogue may be reproduced in any way or by any means without permission in writing from publisher, except by reviewer who may quote brief passages and use selected visual material in a review.

© Ferda Art Platform, 2020.

Katalog | Catalogue

Metin | Text Glcan Œenyuvalı

eviri | Translation Selin Akın

Tasarım | Design Ozan Uzun

Fotoraflar | Photographs Selma Nigar BaŒtrk

Baskı ve Cilt | Print and Binding

Saner Matbaacılık

Litros Yolu 2. Matbaacılar Sitesi 2BC3/4 Topkapı, İstanbul

+90 212 674 10 51

www.sanermatbaacilik.com

[instagram.com/ferdaartplatform](https://www.instagram.com/ferdaartplatform)

[twitter.com/ferdaartplatform](https://twitter.com/ferdaartplatform)

[facebook.com/ferdaartplatform](https://www.facebook.com/ferdaartplatform)

**Ferda  
Art  
Platform**

Maka Cad. Ralli Apt. 37/7  
K:5 TeŒvikiye ŒiŒli İstanbul  
+90 533 653 4253  
info@ferdaartplatform.com  
www.ferdaartplatform.com



Histerik Bahçe  
*Garden of Hysteria*

GÜLCAN ŞENYUVALI

“Biz kendinin bilincinde varlıklar olarak ne yaptığımızı düşünmeye başladığımızda çelişkiye düşeriz ve kendi kendimizle çelişmeye başladığımızda artık ne kendimizi ne de başkalarını anlamlandıramayız. Kendi kesinliğimiz hâlâ varlığını sürdürse de artık onun gerçekliği üzerine düşünemeyiz”<sup>1</sup> diyor Alman düşünür Hegel. Bir kadın / insan olarak “ne olduğumuz” sorusu karşısında zihnimiz çok karışık. Herkes farklı bir şey söyleyip farklı bir şey görüyor, gösteriyor. Kadını tanımlayan bu bulanık mecralarda, Hegel’in dolayım (mediation) kavramı çerçevesinde imgeler üzerinden “dolayumsuz kadın mümkün mü? “sorusuyla / sorgusuyla şekillenen üretimlerin bir bütünü olarak bakabiliriz bu çalışmalara.

“Dolayumsuz kadın / insan”dan kasıt tüm tanımlardan azade kendi olabilmek, yani bize dayatılan imajlarla böyle bir ifade biçimi arayışına çıkmak gibi de bakılabilir. Çünkü mevcut tanımlar hep ötekileştiren ve kendi iktidarını dayatan bir yapı içermektedir. Ayrıca erkekler “toplumsal cinsiyet” kategorisinden sanki muafmış gibi bir tavır içerisindedir, aslında onları da ilgilendiren bir meseledir bu. Çünkü hep bir diğerinin dolayımından geçen bilgilerle tanımlanıyoruz.

Bu bilgi inşacıları iktidar söyleminin hizmetindedirler ve bu söylemin yaratmış olduğu enformasyonla bizlere, yapay bir dünya sunmaktadır. Yaratılan bu dünya görüntülerden ibaret bir perdedir. Bu perdeyi bir bataklığa benzetmemiz de mümkün. Kadın imgesi bu bataklığın içinde başına kadar gömülmüştür ve onu oradan çıkarabilmek, neredeyse imkansızdır. Perdenin ötesi ise uçsuz bucaksız bir hiçlik, doldurulması imkânsız bir boşluktur. Söz konusu nevrotik bu durumdan kaçış / kaçamayış, doğanın kendisinde yeni bir mekânı tarife zorlar kadın/insanı. Toplum, kendini “aşırılığa veren” veya “aşırıya kaçan” kadını denetlenemez ve öngörülemez bulduğundan, bir tehdit olarak algılar. Aşırılığın tanımı ise mevcut söylem tarafından tarif edilendir. Bu grotesk bedenler dünyayı yutar ve kendileri de dünya tarafından yutulmaya mahkum edilirler. Yine de kadınlar kahkaha, histeri, grotesk ve karnavalsı olanın potansiyelini keşfe çıkarlar.

Yukarıda bahsettiğimiz “kadını” olarak nitelendirilen bu tanımlar korkutur, aşağılanır. Tüm negatif tanımlar kadına aittir. Bu durumda bu sergi kadınlara atfedilen bu tanımlar ve imgelere sahip çıkmaya çalışarak ezberlerimiz üzerine tekrar düşünmeyi önermektedir. Aynı zamanda bu sergi, içinde barındırdığı isim, renk ve materyallerle “dolayumsuz kadın / insan” imgeleri mümkün mü sorusu/sorgusu çerçevesinde bu yapıyı kurmayı amaçlamaktadır.

İstanbul’daki bu 3. kişisel sergimde, 12 parça tuval mevcut ve bu tuvalerin 3 tanesi arkalı önlü çalışmalardır. Ayrıca 10 parça el dikişi, 11 parça bezden oluşan bir grup iş ve 2 küçük yerleştirmeden meydana gelmektedir. Çalışmalarda yağlı boya ve akriliğin yanı sıra daha önceki üretimlerimde olduğu gibi bez üzerine, buluntu dantel, kumaş, kurşun kalem ve dikiş kullanılmıştır. Aynı zamanda, önceki üretimlerimde dikişi elle yaparken bu sergide yer alan 11 parçalık “kara-la-ma” isimli çalışma makine dikişi ile gerçekleştirilmiştir.

<sup>1</sup> Terry Pinkard, —Hegel, Çev: Mehmet Barış Albayrak, İş Bankası Kültür Yayınları, 2. Basım, İstanbul, 2012  
Bkz. <https://www.sabahulkesi.com/2017/08/04/hegelde-dolayim-kavrami-terry-pinkard/>

“When we begin to think about what we are doing as self-conscious beings, we fall into contradictions, and when we begin to contradict ourselves, we can no longer make sense of ourselves or others. Although our own certainty still exists, we can no longer think about its reality”<sup>1</sup> says German thinker Hegel. As a woman / human, our mind is confused by the question of “what we are”. Everyone says something different while seeing and showing something else. With these blurry channels that define women, within the framework of Hegel’s concept of mediation, “Is it possible for there to be a direct woman?” We can look at these works as a whole that is shaped by this question.

“The direct women / people” can also be viewed as being able to be free from all definitions, searching something that is above all the images imposed on us. Because the existing definitions always contain a structure that marginalizes and imposes its own power. In addition, men have an attitude as if they are exempt from the “gender” category, which is actually an issue that concerns them. Because we are always defined by the information that passes through one another.

These knowledge builders are at the service of the discourse of power, and with the information created by this discourse, they offer us an artificial world. This world created is just a display. We can also compare this display to a swamp. The image of the woman is buried up to her head in this swamp, and it is almost impossible to get her out of there. Beyond the veil is an immense nothingness, an impossible gap. The escape/failure of this neurotic situation in question enforces a new place in nature itself, the woman/person. Society perceives the woman who “gives her to extremism” or “overdoes” as a threat because they find it unchecked and unpredictable. The definition of excess is the one described by the current discourse. These grotesque bodies swallow the world and are condemned to be swallowed by the world themselves. Still, women explore the potential of laughter, hysteria, grotesque and carnival.

These definitions, described as “feminine”, which we mentioned above, scare and humiliate. All negative definitions belong to the woman. In this case, this exhibition proposes the viewer to rethink our memorization by trying to protect these definitions and images attributed to women. At the same time, this exhibition aims to establish this structure within the framework of the question of “possible female / human” images with the names, colours and materials it contains.

In my 3rd solo exhibition in Istanbul, there are 12 pieces of canvas and 3 of these canvases are double sided works. It also consists of 10 pieces of hand stitches, a group of 11 pieces of cloth and 2 small installations. In addition to oil painting and acrylic, the works were made on cloth, lace, fabric, pencil and sewing as in my previous productions. At the same time, while doing the sewing by hand in my previous productions, the 11 piece “ka-ra-la-ma” work in this exhibition was realized by machine sewing.

<sup>1</sup> Terry Pinkard, —Hegel, Çev:Mehmet Barış Albayrak, İş Bankası Kültür Yayınları, 2. Basım, İstanbul, 2012  
Bkz. <https://www.sabahulkesi.com/2017/08/04/hegelde-dolayim-kavrami-terry-pinkard/>



*Eteklerinde Yıldızlar | Stars on the Slopes, 2019*

Tuval üzerine karışık teknik

Mixed media on canvas

180 x 86 cm





*Okulun Gül Bahçesi | Rose Garden of the School, 2019*  
Tuval üzerine karışık teknik  
Mixed media on canvas  
195 x 135 cm



*Söğüt Ağacı | Willow Tree, 2019*  
Tuval üzerine karışık teknik  
Mixed media on canvas  
86 x 180 cm





Çam Ağacı | Pine Tree, 2019  
Tuval üzerine karışık teknik  
Mixed media on canvas  
124 x 115 cm



Oyuncak | Toy, 2015  
Tuval üzerine karışık teknik  
Mixed media on canvas  
70 x 100 cm





*Dila*, 2016  
Tuval üzerine karışık teknik  
Mixed media on canvas  
100 x 110 cm



*Mor Saçlı | Purple Hair, 2013*  
Tuval üzerine karışık teknik  
Mixed media on canvas  
180 x 86 cm



*Turuncu Saçlı | Orange Hair*, 2013  
Tuval üzerine karışık teknik  
Mixed media on canvas  
180 x 125 cm





Lea, 2020  
Tuval üzerine karışık teknik  
Mixed media on canvas  
40 x 40 cm



*Dans Eden Figür | Dancing Figure I-II, 2020*  
Tuval üzerine karışık teknik  
Mixed media on canvas  
30 x 25 cm



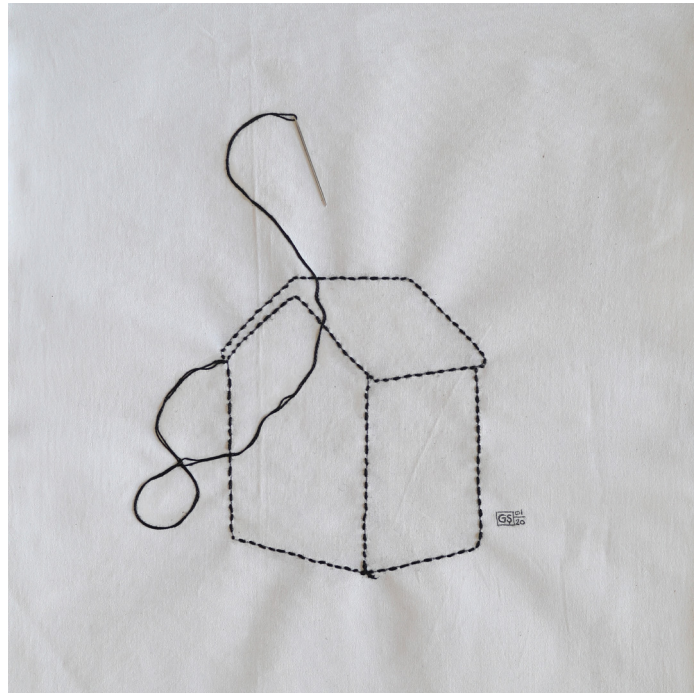


Çiçekli-Kızkardeş | *Flowered-Sisters*, 2018  
Bez üzerine dantel ve dikiş  
Lace and embroidery on cloth  
26 x 40 cm

*Altta Kalanlar | Those Below*, 2020  
Bez üzerine dikiş  
Embroidery on cloth  
30 x 42 cm



*Anne-Çocuk | Mother-Son, 2020*  
Bez üzerine dikiş  
Embroidery on cloth  
29 x 29 cm



*Ev | Home, 2020*  
Bez üzerine dikiş  
Embroidery on cloth  
29 x 29 cm





*Masumiyet | Innocence*, 2019  
Bez üzerine dikiş  
Embroidery on cloth  
29 x 29 cm



*Kopya | Copy*, 2008  
Bez üzerine karışık teknik  
Mixed media on cloth  
29 x 29 cm





*Yeni Çift | Newly Weds, 2020*  
Bez üzerine dikiş  
Embroidery on cloth  
29 x 29 cm



*Çift | Couple, 2009*  
Bez üzerine karışık teknik  
Mixed media on cloth  
20 x 30 cm



*Mavi Gökyüzü | Blue Sky*, 2020  
Bez üzerine kanşık teknik  
Mixed media on cloth  
20 x 30 cm

*Daire | Circle*, 2019  
Bez üzerine kanşık teknik  
Mixed media on cloth  
Ø 29 cm





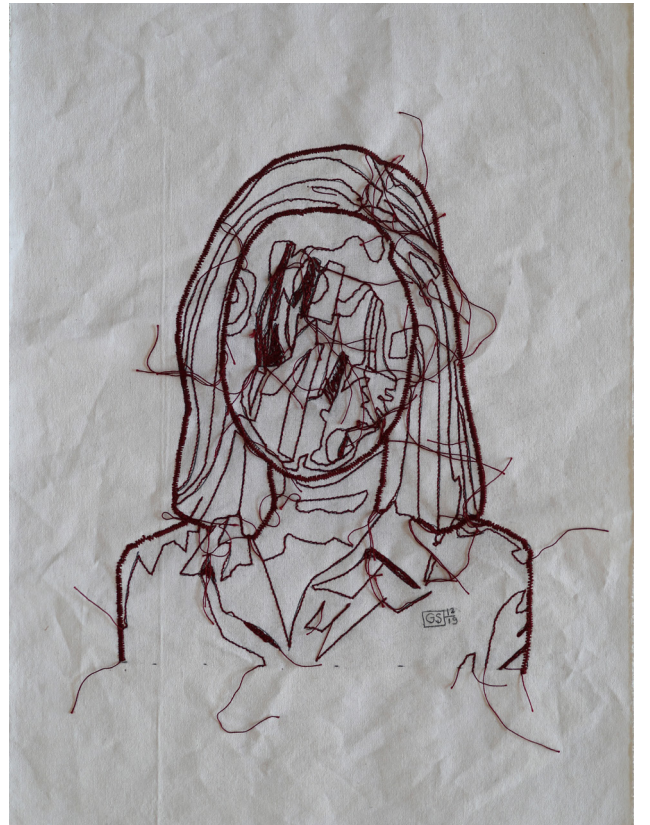
Aşk | Love, 2013  
Tuval üzerine karışık teknik  
Mixed media on canvas  
35 x 40 cm





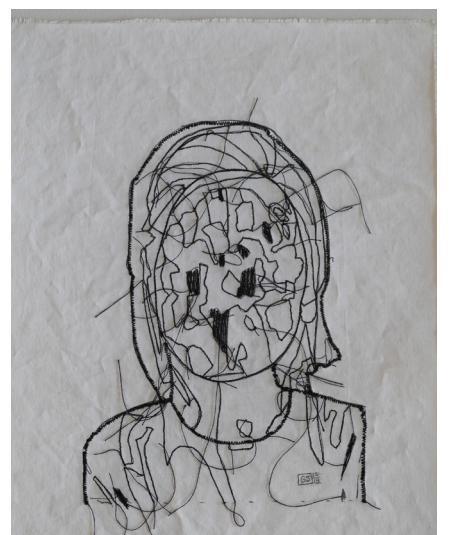
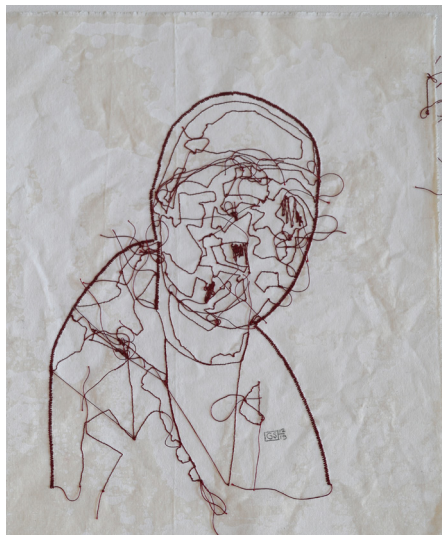
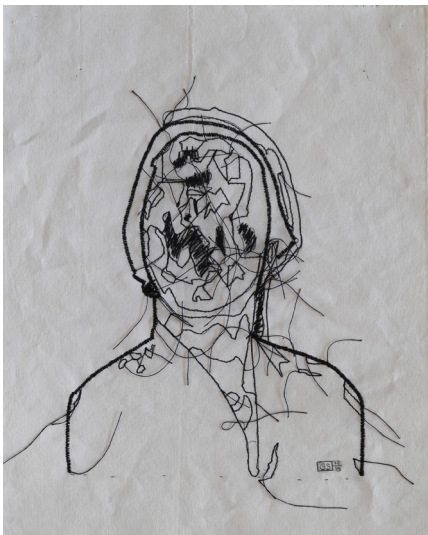
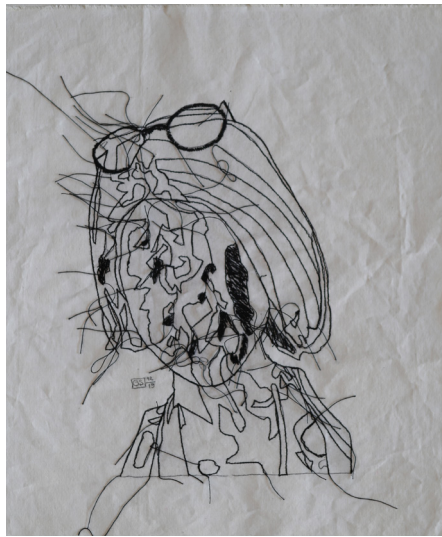
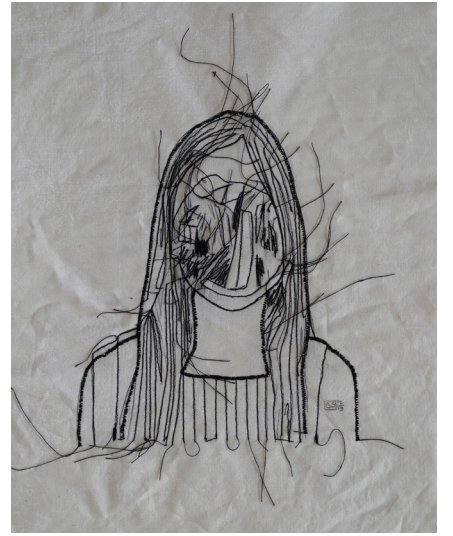
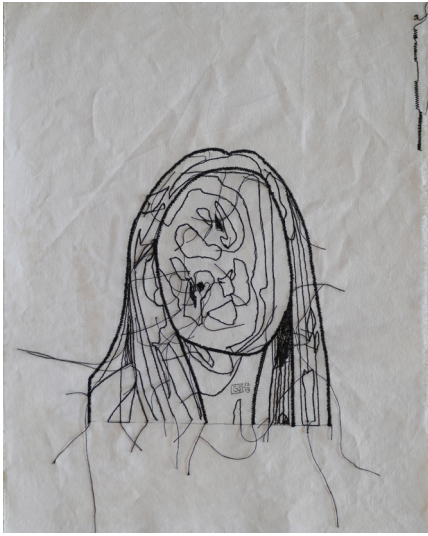
*Kara Kutu | Black Box, 2019*  
Karşık teknik | Mixed media  
Yerleştirme | Installation





*Kara-la-ma | Scribble, 2019*  
Bez üzerine makine dikişi  
Machine sewing on cloth  
Çeşitli boyutlarda | Various sizes









*Kara Leke | Black Mark, 2020*  
Karışık teknik | Mixed media  
Yerleştirme | Installation



## GÜLCAN ŞENYUVALI

Mersin Üniversitesi Güzel Sanatlar Fakültesi Resim Bölümü'nde Öğretim Görevlisi olarak akademik hayatına devam eden sanatçı, 2002-2010 yılları arasında Dokuz Eylül Üniversitesi, Güzel Sanatlar Fakültesi, Resim Bölümü'nde Araştırma Görevlisi olarak çalışmış ve Sanatta Yeterliğini "Toplumsal Cinsiyet Tartışmaları Bağlamında Günümüz Sanatında Değişen Kadın ve Beden İmgesi" başlıklı teziyle burada tamamlamıştır. İşlerinde ağırlıklı olarak "kadın oluş" üzerinden cinsiyet, iktidar, moda, histeri, güzellik gibi kavramları ele alan sanatçı, resimlerinde boyanın dışında farklı materyalleri de kullanmaktadır.

Lives and works in Mersin, Turkey. She is working as an lecturer at Mersin University, Faculty of Fine Arts, Department of Painting. She worked as a research assistant at Dokuz Eylül University, Faculty of Fine Arts, Department of Painting between 2002-2010. In 1997, she graduated from Mersin University, Faculty of Fine Arts. In 2001, she completed her master education. In 2010 she had her P.h.D degree from Dokuz Eylül University, Institute of Fine Arts. She participated in various exhibitions in Turkey. The main issue in her works are re-thinking of some concepts like body/gender, power, fashion, histeria, contemporary icons and beauty. Using some daily life materials such as fabrics, fibers and beads on canvas is a part of re-thinking process.





**Ferda  
Art  
Platform**