

# PROLOG PROLOGUE



BURCU GÖKÇEK

# Ferda Art Platform

Ferda Art Platform'da 07.04-06.05.2023 tarihleri arasında gerekleşen BURCU GÖKÇEK *PROLOG* sergisi için hazırlanmıştır.

Prepared by Ferda Art Platform on the occasion of the exhibition BURCU GÖKÇEK *PROLOG* dated 07.04-06.05.2023.

Kaynak gösterilerek yapılacak alıntılar ve seçili görsel malzeme dışında yayıncının izni olmaksızın hiçbir yolla çoğaltılamaz.

No part of this catalogue may be reproduced in any way or by any means without permission in writing from publisher, except by reviewer who may quote brief passages and use selected visual material in a review.

© Ferda Art Platform, 2023.

IG: @ferdaartplatform

W: ferdaartplatform.com

M: info@ferdaartplatform.com

Maka Cad. Ralli Apt. 37/7  
K:5 Teşvikiye, Şişli / İstanbul

Ziyaret Saatleri | Visiting Hours  
Salı - Cumartesi | Tuesday - Saturday  
11:00-19:00 / 11am-7pm

# DÜŞ/ÜNCE MEKANLARI

## Burcu Gökçek'in *Prolog* Sergisinde Kurgu-Bellek Yoğunlaşmaları

Necmi Sönmez

2000'lerden beri video, performans, kolaj ve resim tekniklerini kullanarak birbiri içinde akışkan sınırları olan diziler gerçekleştiren Burcu Gökçek çalışmalarında kapalı bir söylem geliştirdi. İster soyut, ister semi-figüratif, isterse kavramsal olsun Burcu'nun araştırmalarında günümüzün politik, ekonomik, sosyal ve psikolojik koşulları altında kendine bir duruş noktası arayan bireyler ön plana çıkıyor. Onun Ferda Art Platform'daki Prolog isimli kişisel sergisinde belli kavramları "içe vurarak", oluşturduğu çok katmanlı anlatım, çeperleri sıkı kurgulanmış olan his dünyasının koordinatlarını izleyicilere sunduğu için dikkati çeken bir yoğunluğa sahip. Tamamı ahşap paneller üzerine akrilikle çalışılmış olan kompozisyonlardan oluşan bu sergi, giriştiği deneylerin sonuçlarını en ince kılcal damarlara kadar takip etmiş, ne yapmak istemediğini bilen, attığı adımların ağırlığını tartarak kendine ait bir duruş noktası arayan bir sanatçının karar noktalarını izleyicilere sunuyor. Burcu'nun geliştirdiği anlatım, belli bir hikayeyi baştan sona çerçevelemek yerine, izleyicilere belli temaları duyumsatan bir yenileme sistemiyle, onlara biraz da kendi yaşadıklarından, gözlemlerinden yola çıkarak farklı bir dünyayı keşfetmelerini öneriyor.

### Bireyin Dünyası

Prolog iki farklı dizinin bir araya gelmesiyle oluşan bir bütünlüğe sahip. Ağırlıklı olarak 2020-22 arasında gerçekleştirilmiş olan Round Compositions dizisi Tondo formundaki panellerden oluşuyor. Canlı renkler ve soyut, semi-figüratif, geometrik kompozisyon elemanlarıyla kurgulanmış olan bu dizinin iki farklı odağı var. İlk odak birbiri içine girmiş organik formların yarattığı kaotik atmosfer. Bazen parmakların, bazen ışık odaklarının görüldüğü bu kompozisyonlarda duyumsanan odaklanma izleyiciye hiç meydana çıkmayan "gizli figürlerin" varlığını düşündürüyor.

Karşıtlık uyandıran, çoğu kez adeta çocuklara özgü cesaretle yana gelmiş renklerin varlığı bu diziyi düşündürücü, hatta sözü esirgememek gerekirse, tanımsız hale soktuğu ortada. Ne var ki, birbiri içinde dönüp duran organik formların yabani bir kaynaşmaya tanıklık etmelerinden kaynaklanan tuhaf bir çekicilikleri de var. Bu resimlere bakarken, ne oluyor burada acaba sorusu izleyicinin belleğine takılıyor. Pandemi sürecinde üretilmiş olan bu iki boyutlu çalışmaların ağır basan grafikselliğinde izleyicileri çağıran, onları meraklandıran bir atmosfer egemen. Normal hayat süreçlerinin kesintiye uğrayıp belirsizliğin küresel olarak dünya coğrafyasını kapladığı süreçte üretilen bu panellerde görüntünün tanımsızlığı hatta garipliği ortaya çıkıyor. Tuhaf kıpırtıların egemen olduğu bu çalışmalarda bedensel bir hareketliliğin varlığı da gözlemleniyor. Bu elbette hangi beden, hangi figür, sorularını da gündeme getiriyor. Sadece parmak uçlarıyla “dokunma eylemleriyle” varlığını ortaya koyan figürü nasıl tanımlayacağız? Bu kişi kim? Sanatçının kendisi mi?

Burcu'nun bu ve buna benzer sorulara neden gerek duyduğunun yanıtı Prolog'un ikinci ve ağırlıklı bölümünü oluşturan İç Mekan / Interior dizisi resimlerinde saklı. 2022-23 yıllarında gerçekleştirilen bu diziyeye ait çalışmaların tamamı tekinsiz ev-içi görüntülerinden oluşuyor. Bu çalışmalara değinmeden önce “arada duran” başka bir kompozisyondan bahsetmek istiyorum. Kapalı / Closed (2022) ismini taşıyan bu çalışmada bir tenis kortunda toplam on bir kere ağa takılmış topolar görülüyor. Grafik öğelerin ağır bastığı resim bize ister istemez bu topları karşı tarafa geçiremeyen tenis oyuncusunu düşündürüyor. Ağa takılan, ilerleyemeyen, çabalarının karşılığını alamayan sporcunun nasıl bir ruh durumunda olduğunu anlamak çok zor değil aslında. İşte bu noktada Burcu daha önceki çalışmalarında öne çıkmayan farklı bir anlatım tekniğini geliştirerek, izleyiciye göstermediği figürü, figürün iç dünyasını duyumsatan öğeleri bir araya getirerek bir mise-en-scène kurguluyor. Günlük yaşamın bir parçası gibi duran manzarada dikkati çeken öğe kompozisyonun “filmsel dili”. Sahne donanımı, yerleştirme, setin kurgulanması, ışık gibi elemanların birlikteliği izleyicide adeta bir sinema karesinin karşısında olduğu hissini uyandırdığı için bu resimde “işte zamanın durduğu o an” duygusu ağır basıyor.

Burcu'nun detaylar dünyası üzerinden geliştirdiği anlatımın odağındaki "bireyin" varlığını hissettirirken onu ortaya çıkarmaması, adeta soyutlanması, Prolog'un başat özelliklerinden biri. Tenis kortu bu anlamda bir tür sahne olarak iki farklı özelliği vurgu yapıyor. Bunlardan ilki küresel pandeminin bireyi güncel ilişkiler dünyasından koparıp daha önce tecrübe etmediği zorunlu yalnızlığa sürüklemesi, diğeri ise bu yalnızlığın tetiklediği yabancılaşma. Sanatçı tenis kortuyla, yani açık havada, başladığı mise-en-scène kurgularını iç mekanlara, evlere, odalara, koridorlara, salonlara taşıdığında göstermediği birey/lerin dünyalarını haritalandırmaya, "görüntünün arkasına" geçen köprüleri oluşturmaya başlıyor. Bu köprülerden geçenler, belki ayaklarının altında kendilerine ait his dünyasıyla karşılaştıkları için biraz şaşıracaklar. Resimden, hele de tuval resminden, hiç beklenilmeyen bu gizli grotesklik Prolog'un sürprizlerinden biri.

## Zamanın Durduğu Anlar

İç Mekan / Interior dizisine ait kompozisyonlardaki mise-en-scène öğelerinin izleyicilere sanki daha önce tanıdıkları, bildikleri sanki içinde bizzat yaşamış oldukları evleri, içinde zaman geçirdikleri alanları çağrıştırmasında biraz tuhaflık olduğu kesin. Tavan, kapı, pencere gibi detaylara bakıldığında Burcu'nun tasarladığı mekanlarda özellikle 1950'li yılların Modernist detaylarıyla karşılaşırız. Masa, sandalye, lamba, koltuk, dolap, halı gibi eşyalar, bitkiler, duvarlara asılmış olan resimlerle kurgulanmış olan kompozisyonlarda izleyicileri bir çırpıda ağına düşüren "ben sanki burasını hatırlıyorum" hissi dikkati çekiyor. Kendileri ortaya çıkmasalar da, görülmeseler de farklı yaşanmışlıklara sahip figürlerin ileri-geri, yukarı-aşağı hareket ettiği bu kompozisyonlarda "ara zamanların" varlığı duyumsanıyor. Alacakaranlıkta, güneşin battığı ya da doğduğu zamanlarda mimari alanlar neredeyse fantastik denilebilecek sessizliğe bürünürler. Sanat Tarihi, Pittura Metafisica'dan Hyperrealism'e kadar bu sessizliğin peşine düşmüş olan birbirinden yetenekli sanatçıların geliştirmiş oldukları akımlar, eğilimler ve yönelimlerle doludur. Özellikle dijital manipülasyon tekniklerinin en akla gelmedik detaylar üzerine yoğunlaşarak "zamanın durduğu anları" mercek altına almayı başardığı bir dönemde Burcu'nun tuval üzerinde fırça ile bunun peşine düşmesini önemsiyorum.

Özellikle mekanların duvarlarına yansıyan ışık prizmalarına baktığımda en olmadık köşeleri aydınlatan detayların hangi kaynaktan geldiğini araştırdığımda bazen iki, bazen üç farklı noktadan aydınlatılmış olan alanların tam anlamıyla doğru bir perspektifleri olmadıklarını da duyumsuyorum. Hele de hafifçe kaymış ya da köşeleri doğru kurgulanmadığı için garipleşen mekanlarda simetrisinin de tam anlamıyla mevcut olmadığını gördüğümde kendime sormadan edemiyorum, sanatçı burada ne yapmak istiyor?

Gaston Bachelard *The Poetics of Space* (La Poétique de l'Espaces) <sup>1</sup> isimli eşsiz çalışmasında mimariye Fenomenolojik felsefe metotlarla yaklaşarak, yaşam alanlarını, evi, düşsel bir yapı olarak ele almaktan yanadır:

“Maybe it is a good thing for us to keep a few dreams of a house that we shall live in later, always later, so much later, in fact, that we shall not have time to achieve it. For a house that was final, one that stood in symmetrical relation to the house we were born in, would lead to thoughts—serious, sad thoughts—and not to dreams. It is better to live in a state of impermanence than in one of finality.” <sup>2</sup>

Burcu'nun Prolog sergisinde karşımıza çıkan evlerde Bachelard'ın görüşlerine yakınlaşan noktalar var. Daha öncede belirttiğim gibi, perspektifi, simetriyi, gerçekliği arkalarında bırakmış olan bu kompozisyonlardaki detay zenginliğinin izleyicilerin belleğindeki hatıraları tekrardan canlandırmaya yönelik bir karakteri var. Bazen eski bir etajerin köşesinde, bazen tavandan sarkan opak lambada, bazen de motifleri silinmiş olan bir kilimde varlığını duyumsatan “yaşanmışlık” izleyicilere kişisel tecrübelerini canlandırmak için çıkarılmış davetiye gibi. İster mutlu, ister hüzünlü, isterse çocukluğa özgü tanımsızlıkla izleyicinin belleğindeki tortuları hareketlendiren resimlerinde Burcu mimariyi bir tür kabuk gibi yorumlayarak onu kişisel belleğin bekçisi, koruyucusu olarak devreye sokuyor.

<sup>1</sup> Orijinal baskısı 1958'de yapılan bu çalışma 1964'te İngilizce'ye çevrilmiştir. Türkçeye ancak 1996'da Aykut Derman tarafından kazandırılan kitabı (*Mekânın Poetikası*, Kesit Yayınları, İstanbul) tüm araştırmama rağmen kitaplığımında bulamayınca alıntılarını İngilizce çeviriden yapmak zorunda kaldım.

<sup>2</sup> Gaston Bachelard, *The Poetics of Space*, Translation by Maria Jolas, Beacon Press, Boston 1994, p. 61.

Evet, farkındayım epeyce soyut bir tanımlama oldu. Ama alabildiğine somut kurgulardan yola çıkan Prolog sergisinde sorgulamayı soyut kavramlar üzerinden yaparak farklı bir yorumlama geliştirmemiz mümkün. Yunan mitolojisinde Mnemosyne hafızanın temsilcisi olan Titan, Tanrıça Gaia ile Uranüs'ün kızıdır. Zeus'la dokuz gece olan birlikteliğinden ilham perileri olarak bilinen dokuz kızları olmuştur. Prolog içinde barındırdığı özelliklerle hafıza üzerindeki tortulara eğilirken izleyiciyi adeta Mnemosyne efsanesindeki bellek yoğunlaşmasına benzer bir his dünyasına davet ediyor. Bu his dünyasında Burcu'nun korkusuzca kullandığı renkler, klasik sıcak-soğuk uyumlarını bir tarafa iterek kompozisyonları bir eşişe getiriyor. 1950'lerin alçak gönüllü ama Modernist, konforlu olduğu kadar kavrayıcı zamanın ruhunu (zeitgeist) gündeme getiren bu eşikte karşımıza sürekli olarak çağrışımlara dayalı yalın formların çıkması bir rastlantı mı?

Burcu gerçekte-kurgu, yaşanmışlıkla-düşlenmişlik arasında gidip gelen kompozisyonlarında yoğun grafik etkisinin getireceği tehlikeleri de göze alarak varlığı hakkında hiçbir zaman emin olamayacağız "ara alanlar" kurguluyor. Bununla yetinmeyerek resimlediği duvarlara resim-içindeki-resim geleneğinin devamı olan irili ufaklı çerçeveler ekliyor. Biraz gözlerini kısarak tablolara bakanlar elbette çerçevelerin içindeki resimlerin neler olabileceği hakkında bilgi sahibi olabiliyorlar. Adeta bir bilmecenin içinden çıkan diğer bilmeceler gibi, yan yana gelip farklı katmanlar oluşturan bu kompozisyonların kişisel ile kamusal arasında tanımsızlıkları onları hem tekrarlardan, hem de can sıkıcı bir tasvir monotonluğundan koruyor.

Mart 2023, Düsseldorf

# DREAM/THOUGHT SPACES

## Intensifications of Fiction-Memory in Burcu Gökçek's *Prologue* series

Necmi Sönmez

Burcu Gökçek, who has been producing fluidly delineated series using video, performance, collage, and painting techniques since the 2000s, has developed a closed discourse in her works. Whether abstract, semi-figurative, or conceptual, Burcu's research focuses on individuals seeking a specific subject position under today's political, economic, social, and psychological conditions. The multi-layered expression she creates by "in-pressing" particular concepts in her solo exhibition *Prologue* at Ferda Art Platform has a striking intensity as the artist presents the coordinates of the world of feeling with a tightly structured periphery. This exhibition, which consists of compositions made with acrylic on wooden panels, shows the decisive points by an artist who has followed the results of her experiments down to the smallest capillaries, knows very well what she does not want to do, and seeks a subject position of her own by weighing every step she takes. Instead of framing a specific story from beginning to end, Burcu creates a narrative that offers viewers an exploration of a different world, based on their own experiences and observations, with a system of renewal that makes the audience feel specific themes.

### The Individual World

*Prologue* has a unity formed by the integration of two different series. The *Round Compositions* series, mainly produced between 2020-22, consists of panels in the form of Tondo. Constructed with vibrant colors and abstract, semi-figurative, and geometric compositional elements, the paintings in this series has two different focal points. The first focal point is the chaotic atmosphere created by intertwined organic forms.



In these compositions, where sometimes fingers and sometimes light foci are seen, the viewer is made to think about the existence of “hidden figures” that never appear; this is the first focal point. It is evident that the presence of contrasting colors, often juxtaposed with the bravado peculiar to children, makes this series thought-provoking and, to put it simply, undefined. However, they also have a strange appeal, as they testify to a wild fusion of swirling organic forms. While looking at these pictures, the question of what is going on here resonates and is repeated in the viewer’s mind. In the predominant graphics of these two-dimensional works produced during the pandemic, an atmosphere that invites the audience and makes them curious is dominant. The undefined and even strangeness of the image emerges in these panels, which were produced during the period when the day-to-day life processes were interrupted, suspended, and uncertainty swept across the globe. In these works, which are dominated by strange movements, bodily movement can also be observed. This recognition, of course, raises the questions of which body and which figure. How could we define the figure that makes their presence known only by “acts of touch” with fingertips? Who is this person? Are they the artist?

The answer to why Burcu needs these questions and other similar questions is concealed in the series of paintings called Interior, which form the second and momentous section of the Prologue. All of the works of this series, produced in 2022-23, comprise uncanny images of interiors. Before discussing these works further, I would like to elaborate on a composition “in-between.” In this work, Closed (2022), a total of eleven netted balls are seen on a tennis court. The painting, dominated by graphic elements, inevitably evokes the tennis player who could not pass these balls to the other side. It is not difficult to imagine what kind of mood the athlete is in as the balls they hit were caught in the net, as they could not make progress and thus could not be rewarded for their efforts. At this point, Burcu develops a different narrative technique that had not been present in her previous works to construct a *mise-en-scène* by conjuring the figure that she had not yet shown to the audience through the elements that comprise the inner world of the figure. The striking component of the landscape, which seems to be a part of daily life, is the “film language” of the composition.

Since the combination of elements such as the stage equipment, the installation, the editing of the set, and the light makes the viewer feel as if they are in front of a cinema frame, the feeling of “here, that moment when time stops” dominates this painting. One of the main features of Prologue is that the “individual” at the center of the narrative, developed by Burcu through the world of details, is felt but never revealed and is thus almost abstracted. In this sense, the tennis court emphasizes two different features as a stage. The first is that the global pandemic cuts the individual off from the world of current relations and drags the individual into acute loneliness, which they have not experienced before. The other is the alienation triggered by this loneliness. When the artist carries the *mise-en-scène* fictions that she launched with the tennis court, that is, the outdoors, to interiors, houses, rooms, corridors, and halls, she begins to map the worlds of the individual/s she does not show and to create bridges that go “beyond the image.” Those who have crossed these bridges will perhaps be a little surprised to find a world of sensations of their own under their feet. This hidden grotesqueness—entirely unexpected from painting, especially from the canvas—is one of Prologue’s surprises.

### Moments When Time Stands Still

The strangeness of the *mise-en-scène* elements in the compositions of the Interior series evoking in the audience the houses they have known before, the houses they have lived in, and the spaces they spend time in is certain. When we look at details such as ceilings, doors, and windows in the spaces designed by Burcu, we encounter the modernist details of the 1950s. Tables, chairs, lamps, armchairs, cabinets, carpets, plants, and paintings hung on the walls in compositions draw attention to the feeling of “I remember this place,” which entraps the audience at once. The existence of “intermediate times” is felt in these compositions, in which figures with different experiences move back and forth, up and down, even if they do not appear or be seen. At twilight and dusk, architectural spaces become almost fantastically quiet when the sun goes down or rises. Art history is full of trends, sensibilities, and tendencies developed by talented artists from Pittura Metafisica to Hyperrealism, who pursue this silence.

Gaston Bachelard, in his extraordinary work *The Poetics of Space* (*La Poétique de l'Espaces*),<sup>1</sup> is in favor of approaching architecture with Phenomenological philosophy methods and considering living spaces, the house, as an imaginary structure:

“Maybe it is a good thing for us to keep a few dreams of a house that we shall live in later, always later, so much later, in fact, that we shall not have time to achieve it. For a house that was final, one that stood in symmetrical relation to the house we were born in, would lead to thoughts—serious, sad thoughts—and not to dreams. It is better to live in a state of impermanence than in one of finality.”<sup>2</sup>

The houses we see in Burcu’s exhibition, *Prologue*, converge at specific points with Bachelard’s views. As I have mentioned before, the richness of detail in these compositions, in which the artist has abandoned perspective, symmetry, and reality, the characteristic of reviving the memories in the audience’s minds is very present. The feeling of being marked by an experience that can be gathered sometimes from the corner of an old shelf, sometimes from an opaque lamp hanging from the ceiling, and sometimes through a rug with partially erased motifs functions like an invitation to revive the personal experiences of the audience. Burcu interprets architecture as a kind of shell in her paintings—happy or sad, or ambiguous in a way specific to childhood—animating the residues in the viewer’s memory and thus activating architecture as the keeper and custodian of personal memory.

<sup>1</sup> This work was originally published in 1958, with the English translation published in 1964. The book was translated into Turkish only in 1996 by Aykut Derman (*Mekânın Poetikası*, Kesit Yayınları, İstanbul) and despite my best efforts to locate the Turkish translation in my personal library, I was not able to do so and the quotations are thus from the English translation.

<sup>2</sup> Gaston Bachelard, *The Poetics of Space*, Translation by Maria Jolas, Beacon Press, Boston 1994, p. 61.

Yes, I know, I have arrived at a quite abstract description. However, in the exhibition Prologue, in which the artist's departure point is tangible fictions, questioning the exhibition through abstract notions could help develop a different interpretation. In Greek mythology, Titan, the representative of Mnemosyne memory, is the daughter of the Goddess Gaia and Uranus. From their union with Zeus of nine nights, they had nine daughters, known as muses. While Prologue addresses the residues of memory with its distinctive features, it also invites the audience to a world of sensation similar to the memory intensification in the Mnemosyne legend. In this world of feeling, the colors Burcu uses fearlessly push the classic warm-cold harmonies to one side and bring the compositions to a threshold. Is it a coincidence that at this threshold that conjures up the zeitgeist of the 1950s that is at once modest and modernist, comfortable and comprehensive, simple forms based on associations emerge?

Burcu constructs "intermediate spaces" the existence of which we can never be sure about, considering the dangers of intense graphic effects in her compositions that fluctuate between reality and fiction, lived experience and dreams. Going even further, she adds large and small frames to the walls she depicts, in line with the image within image tradition. Those who look at the paintings with a little squint could, of course, gather information about what the images in the frames might be. Like other riddles from a riddle, these compositions, which come together and form different layers, remain undefined between the personal and the public, protecting them from repetition and an unnerving monotony of representation.

March 2023, Düsseldorf



*Giriş* | *Entrance*, 2023  
Panel üzerine akrilik | Acrylic on panel  
125 x 100 cm



*Temel | Foundation, 2022*  
Panel üzerine akrilik | Acrylic on panel  
125 x 100 cm



*İç Ses | Inner Voice, 2022*  
Panel üzerine akrilik | Acrylic on panel  
125 x 100 cm



*Tefekkür | Cotemplation, 2022*  
Panel üzerine akrilik | Acrylic on panel  
125 x 100 cm

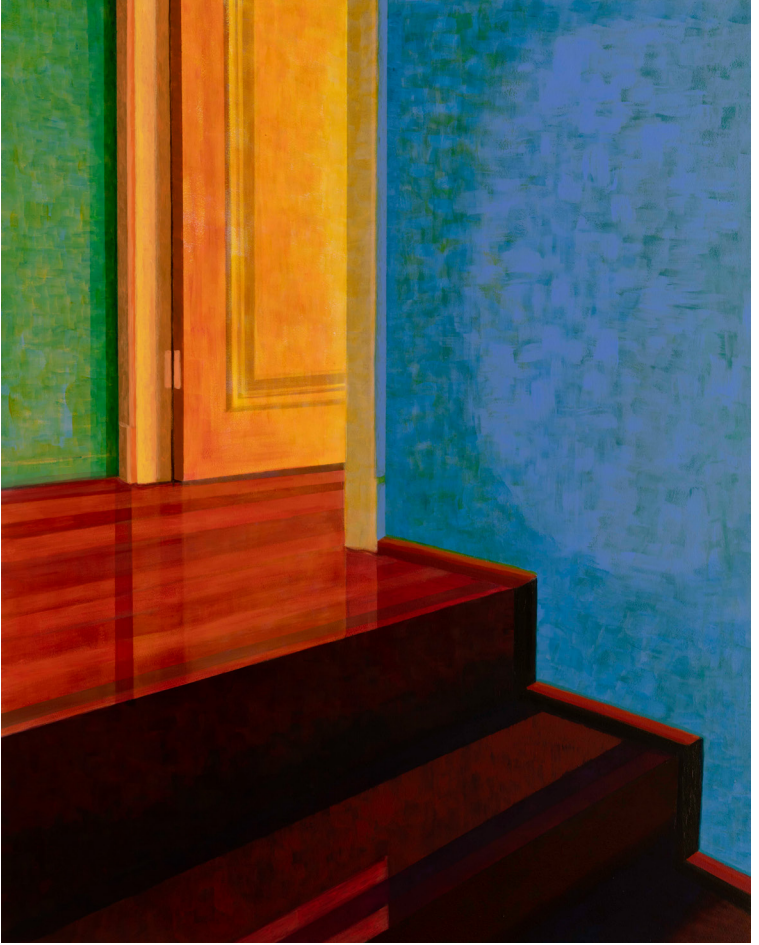




*Vakit Geldi | Time has come, 2023*  
Panel üzerine akrilik | Acrylic on panel  
125 x 100 cm



*Gelin | The Bride, 2023*  
Panel üzerine akrilik | Acrylic on panel  
125 x 100 cm



*İşte Başlıyor! | Here We Go!*, 2022  
Panel üzerine akrilik | Acrylic on panel  
100 x 80 cm



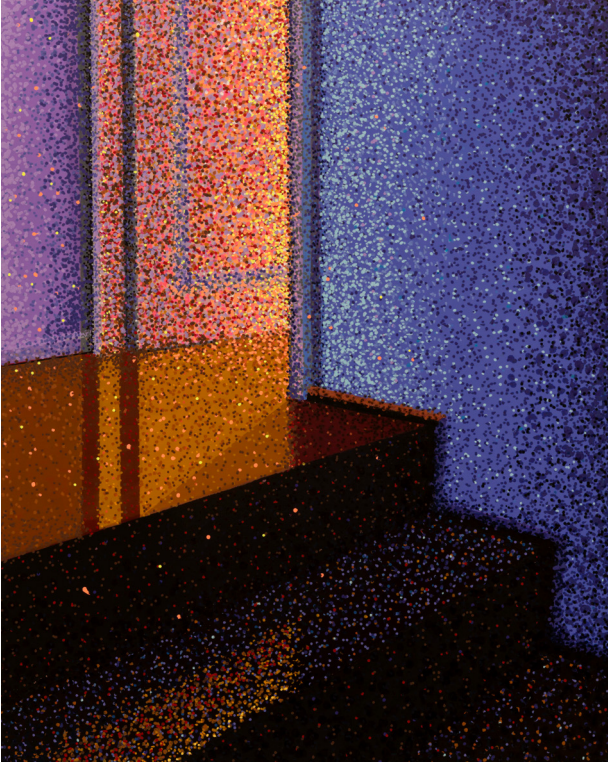
*Yukarı | Up, 2023*  
Panel üzerine akrilik | Acrylic on panel  
125 x 100 cm



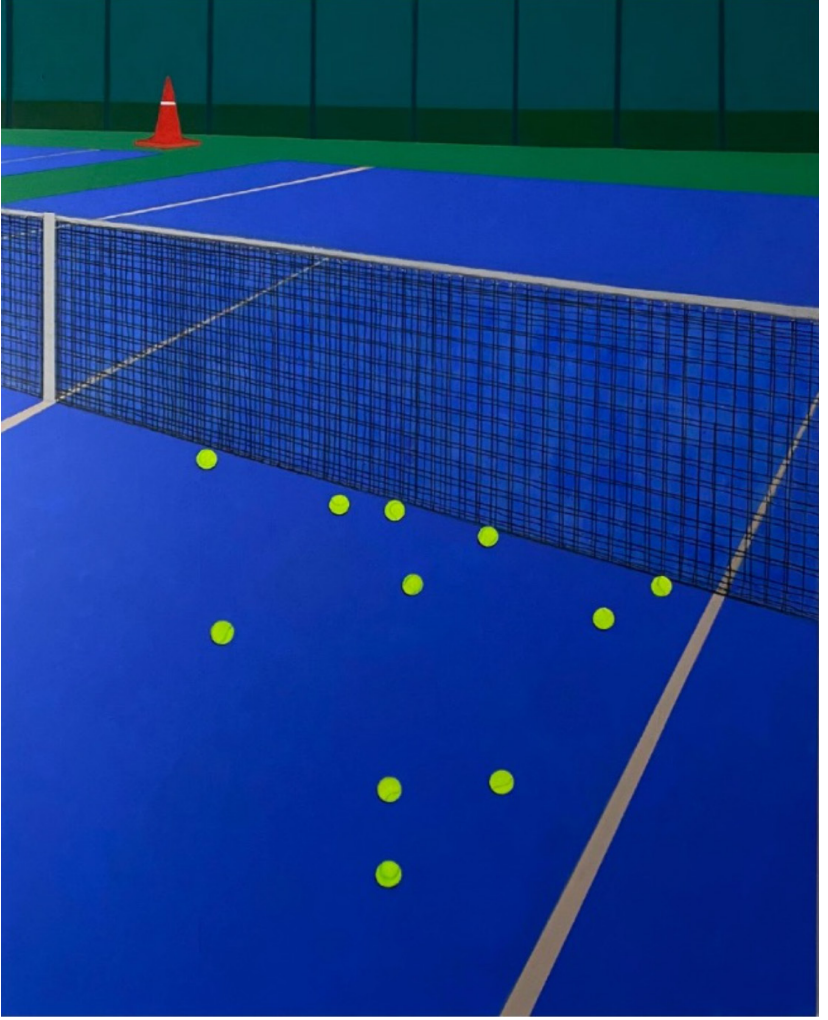
*Kovuk | Hollow, 2023*  
Panel üzerine akrilik | Acrylic on panel  
125 x 100 cm



*Uyanış | Waking up, 2022*  
Panel üzerine akrilik | Acrylic on panel  
125 x 100 cm



*Gelişini Hissediyorum | I Feel It Coming, 2022*  
Panel üzerine akrilik | Acrylic on panel  
63 x 50 cm

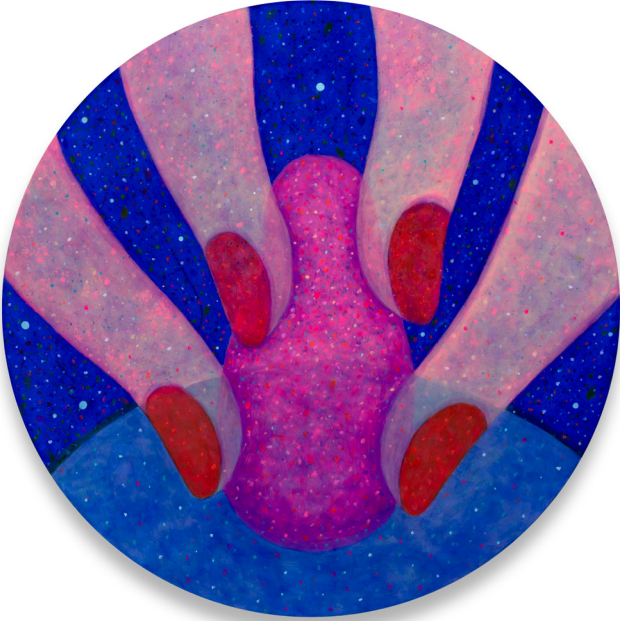


*Kapalı | Closed, 2022*  
Panel üzerine akrilik | Acrylic on panel  
125 x 100 cm

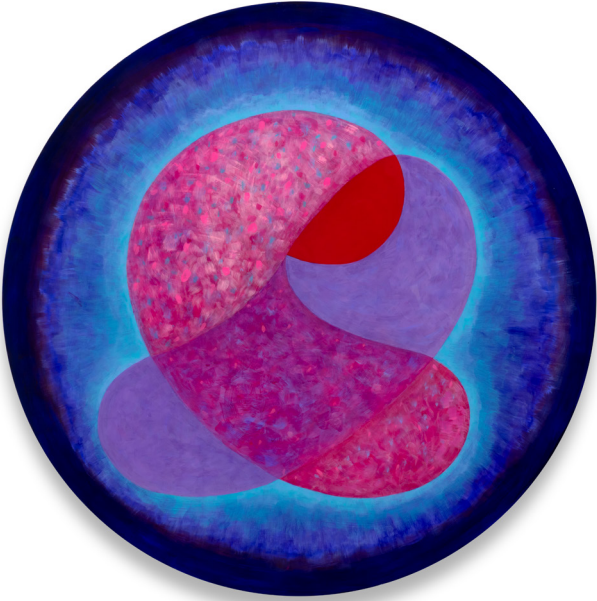




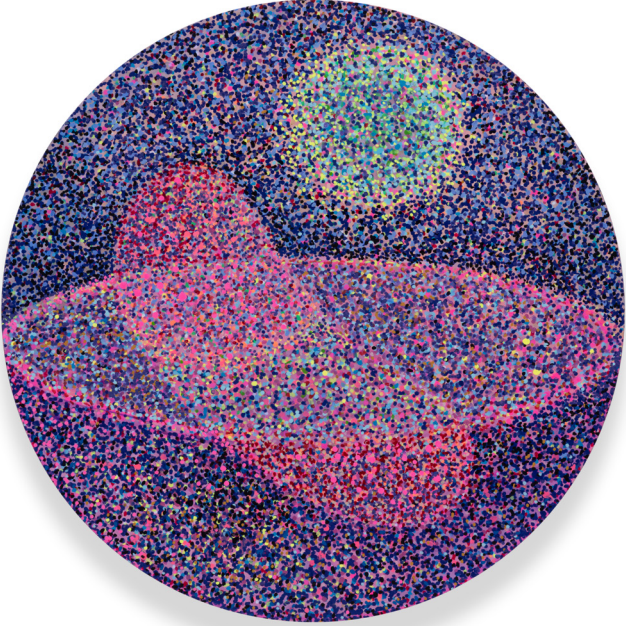
*Seni Özlüyorum | I miss you, 2022*  
Panel üzerine akrilik | Acrylic on panel  
32 x 41 cm



*Hadi! | Go On!, 2021*  
Panel üzerine akrilik | Acrylic on panel  
Ø 70 cm



*Seni Seviyorum | I Love You, 2021*  
Panel üzerine akrilik | Acrylic on panel  
Ø 80 cm



*Yeni Doğan* | *Newborn*, 2022  
Panel üzerine akrilik | Acrylic on panel  
Ø 50 cm



Şekil Değiştiren | *Shapeshifter*, 2022  
Panel üzerine akrilik | Acrylic on panel  
Ø 110 cm

# Ferda Art **Platform**