

Deniz Aktaş

İnci Furni

Drawing



Ferda Art Platform

Ferda Art Platform

Desen, çoğunlukla çizimin ilk aşaması ya da bir hazırlık süreci olarak değerlendirilir. Bu sergi ise deseni, geçici bir ön adım olmaktan çıkararak, bağımsız bir düşünme ve yüzeyle ilişki kurma pratiği olarak ele alır. Bu yaklaşımda desen, ne yalnızca başlangıca ne de sonuca ait bir araçtır; kendi zamansallığı ve ifade biçimi olan bir alan olarak öne çıkar.

İnci Furni ve Deniz Aktaş'ın çalışmaları, ortak bir estetik dil kurmayı amaçlamaktan ziyade, çizginin farklı niyetler, ritimler ve maddesel yoğunluklar içinde nasıl çoğullaşabileceğini görünür kılar. Çizgi burada yalnızca form oluşturan bir unsur değildir; iz bırakır, silinir, kesintiye uğrar, yön değiştirir, tekrar eder ve yüzeyle etkileşim içinde gelişir. Bu yönüyle, bir sınır çizmekten çok, bir iz sürme pratiği olarak yüzeyde dolaşır.

Sergide beliren imgeler, doğa üzerinden kurulan bir zaman takibi olarak okunabilir. Belirli bir durumu temsil etmekten çok bir geçiş hâlini yansıtır: ne tam kış ne tam bahar; ne çözülmüş ne donmuş bir ara durum, bir entre-saison. Çizgi temsil etmez; sapar, tekrar eder. Bir iz olarak belirir ve her zaman yeniden kurulabilir; hiçbir zaman aynı hattı izlemez.

İnci Furni'nin çalışmalarında yüzey, pasif bir zemin olmaktan çıkarak, imge jestlerle kurulan bir karşılaşma ve direnç alanına dönüşür. Jest, burada yalnızca bir ifade değil, yüzeyle yürütülen fiziksel bir müzakere biçimidir; müdahaleler ilerledikçe yüzey tepki verir, kimi yerlerde donar, kimi yerlerde çözülür. Form, bu etkileşim içinde sabitlenmek yerine sürekli dönüşür.

Deniz Aktaş'ın işlerinde ise imge, fotografik imaj ve desen arasında bir geçiş alanında kurulur. Çizgisel taramalar, imgeyi sıkıştırarak yoğunlaştırır; monokrom yüzeylerde bakış bu manzara parçaları arasında dolaşır.

Bu iki yaklaşımın bir araya geldiği sergi, deseni ortak bir sonuçtan çok, farklı üretim biçimlerinin temas ettiği ancak bütünüyle örtüşmediği bir eşik olarak ele alır. Furni'nin yüzeyle kurduğu fiziksel direnç ile Aktaş'ın imgeyi tarayarak yeniden kuran yaklaşımı, çizgiyi sabit bir araç olmaktan çıkarır. Çizgi, böylece, hem temasın hem mesafenin; hem oluşun hem çözülüşün aynı anda kaydedildiği dinamik bir geçiş alanına dönüşür.

Ferda Art Platform

Drawing is often considered the initial stage of a sketch or a preparatory process. This exhibition, however, removes drawing from being a temporary preliminary step and treats it as an independent practice of thinking and relating to the surface. In this approach, drawing belongs neither solely to the beginning nor to the end; it emerges as a field with its own temporality and mode of expression.

The works of İnci Furni and Deniz Aktaş do not aim to establish a common aesthetic language; instead, they make visible how the line can proliferate through different intentions, rhythms, and material densities. Here, the line is not merely an element that forms a shape; it leaves a mark, it is erased, interrupted, diverted, and repeated, evolving in interaction with the surface. In this sense, rather than drawing a boundary, it wanders across the surface as a practice of tracing.

The images appearing in the exhibition can be read as a tracking of time through nature. Rather than representing a specific state, they reflect a state of transition: neither fully winter nor fully spring; an intermediate state that is neither thawed nor frozen—an entre-saison. The line does not represent; it deviates and repeats. It appears as a trace and can always be reconstructed; it never follows the same path.

In İnci Furni's works, the surface ceases to be a passive ground and transforms into an area of encounter and resistance established through gestures. Here, the gesture is not just an

expression but a form of physical negotiation with the surface; as the interventions progress, the surface reacts—freezing in some places and dissolving in others. Form, instead of being fixed, constantly transforms within this interaction.

In Deniz Aktaş's works, the image is constructed in a transitional space between the photographic image and drawing. Linear hatchings compress and intensify the image; on monochrome surfaces, the gaze wanders through these fragments of landscape.

The exhibition, where these two approaches converge, treats drawing not as a common result, but as a threshold where different modes of production touch without fully overlapping. The physical resistance Furni establishes with the surface and Aktaş's approach of reconstructing the image through hatching liberate the line from being a static tool. Consequently, the line turns into a dynamic transition zone where contact and distance, as well as becoming and dissolving, are recorded simultaneously.

















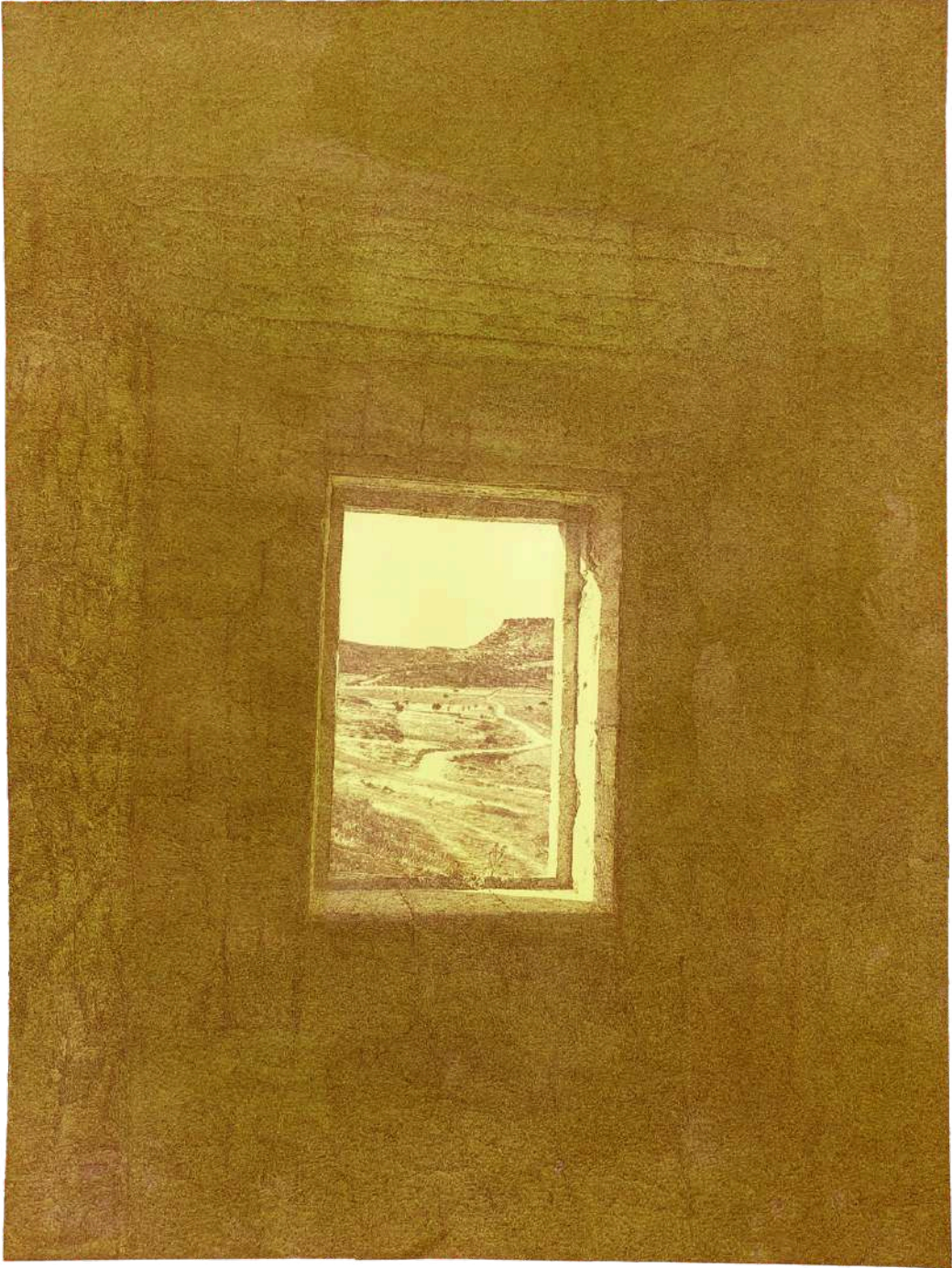
İnci Furni
Past Perfect, 2026
192 x 152 cm
Acrylic on Hahnemühle paper







Deniz Aktaş
Living is Nothing More Than Looking I, 2025
75 x 100 cm
Plant Based Ink On Paper



Deniz Aktaş
Living is Nothing More Than Looking III, 2025
100 x 75 cm
Plant Based Ink On Paper

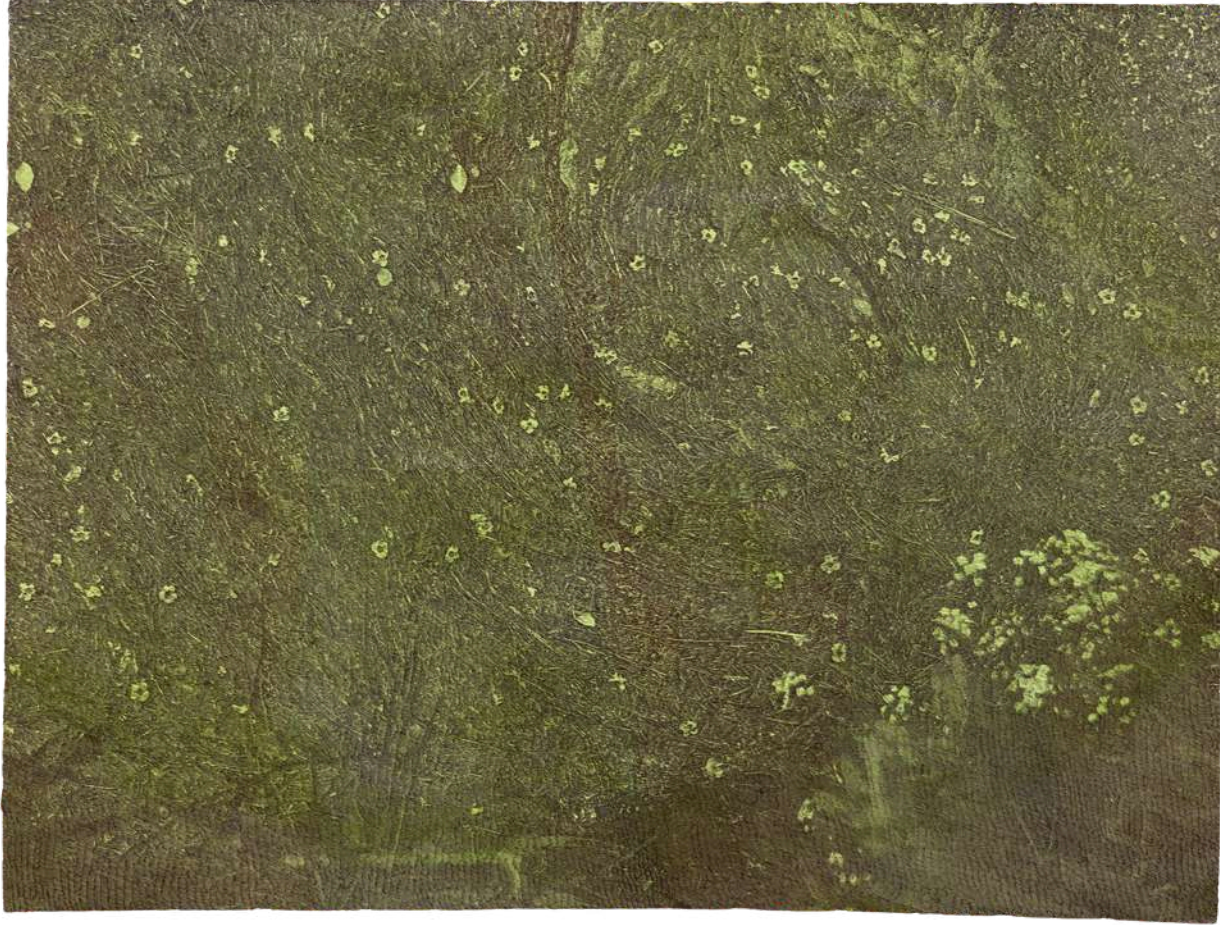






İnci Furni
Simple Past, 2026
200 x 152 cm
Acrylic on Hahnemühle paper



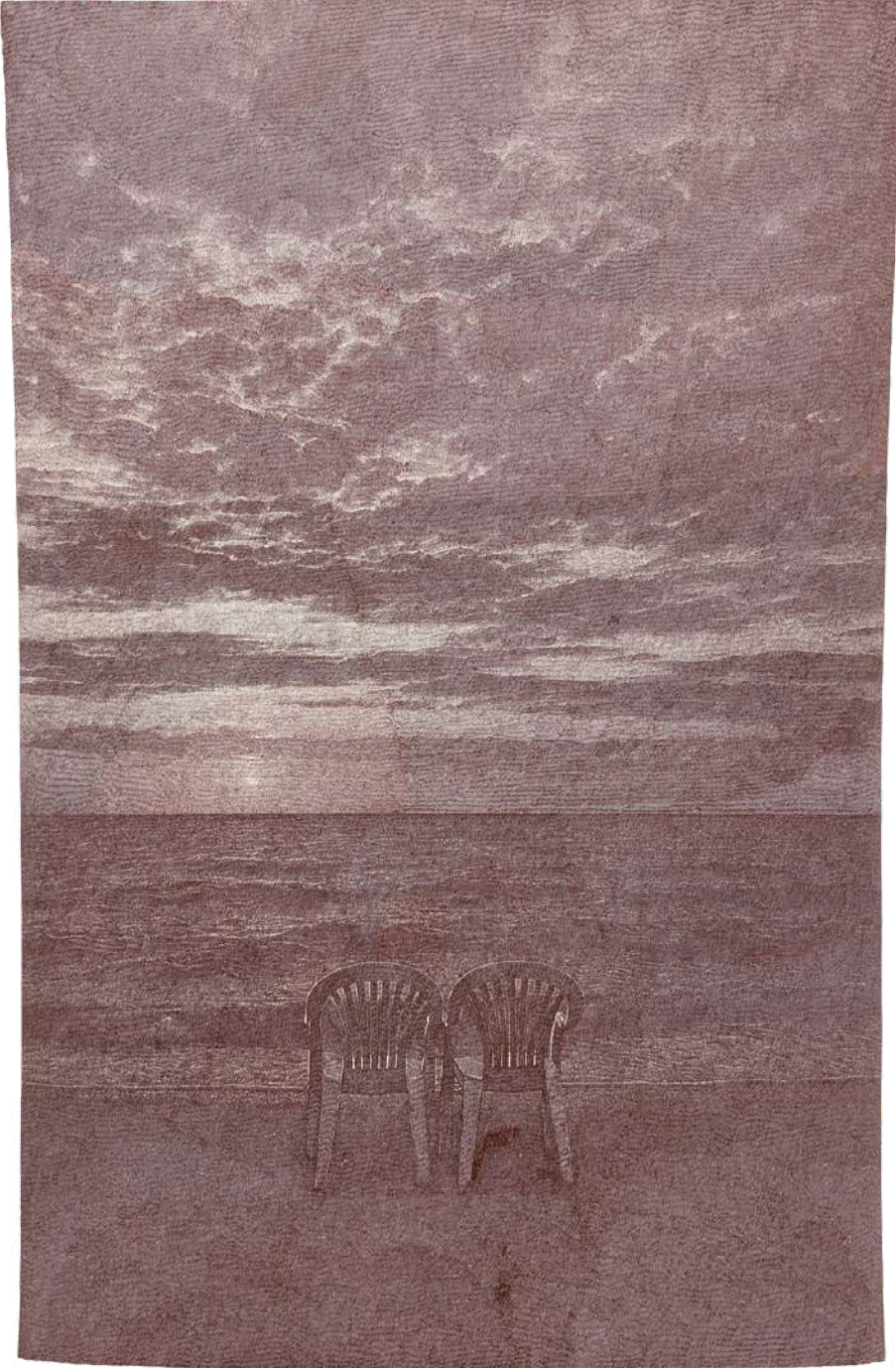


Deniz Aktaş
Vertigo Flower, 2026
67 x 90 cm
Plant Based Ink on Paper

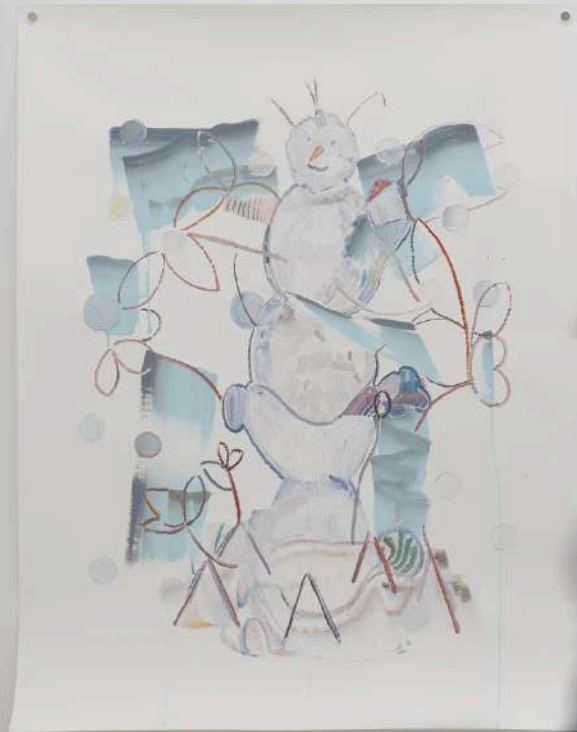


İnci Furni
Present, 2026
187 x 152 cm
Acrylic on Hahnemühle paper





Deniz Aktaş
Places Not Drowned by Water, 2026
130 x 86 cm
Plant based ink on paper





İnci Furni
Rose Bud, 2026
200 x 152 cm
Acrylic on Hahnemühle paper





Deniz Aktaş
Earrings of Secluded Places, 2026
90 x 67 cm
Plant Based Ink On Paper



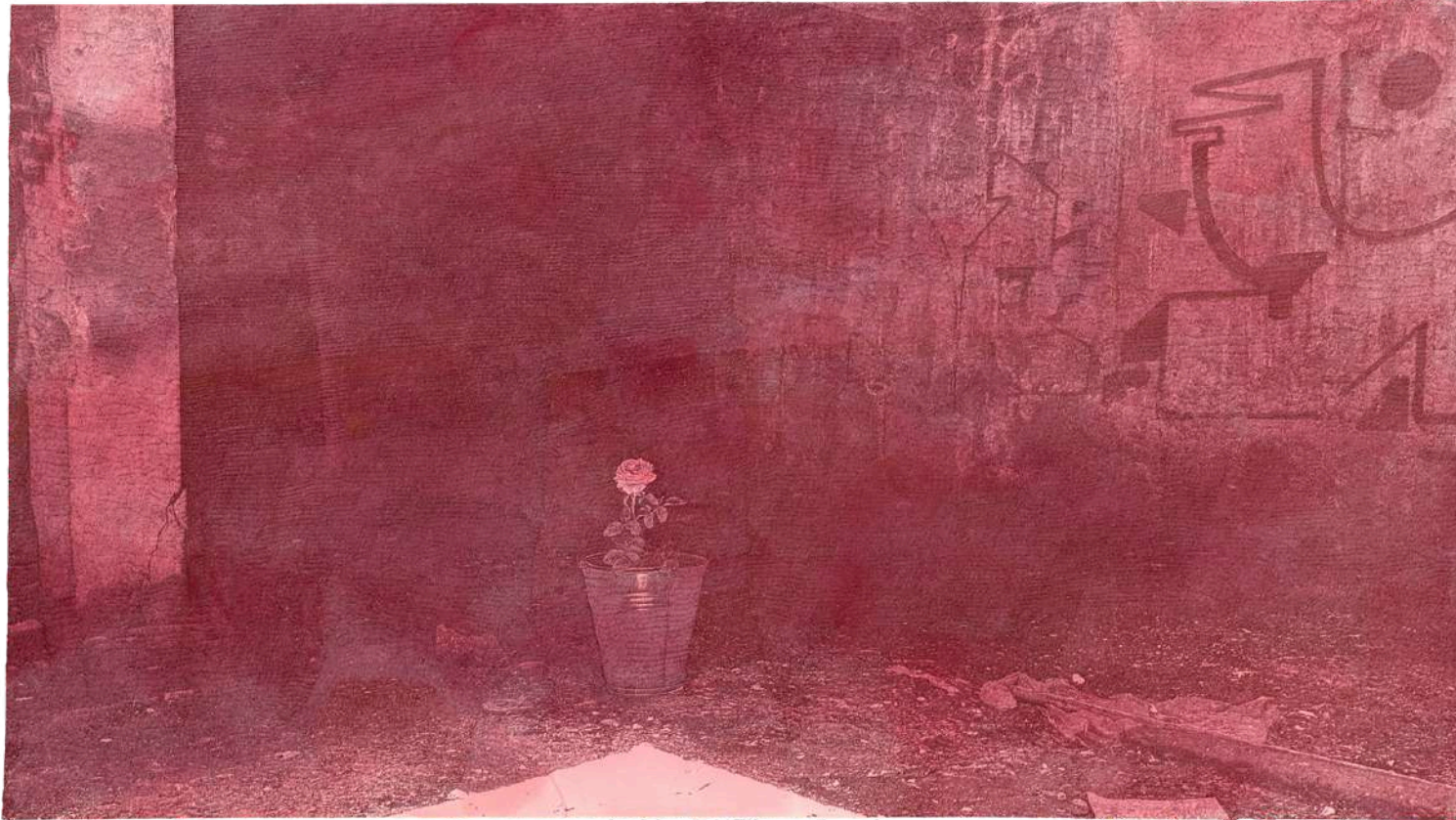


Deniz Aktaş
The Dripping Roof of the Void, 2026
90 x 50 cm
Plant Based Ink on Paper





İnci Furni
Wild / Summer, 2026
200 x 152 cm
Acrylic on Hahnemühle paper



Deniz Aktaş
A Rose Extracted From a Well, 2026
72 x 130 cm
Plant Based Ink on Paper

